



КАК ПРАВИЛЬНО ПОЛЬЗОВАТЬСЯ ШЛЕМОМ



Предупреждение

ОЗНАКОМЬТЕСЬ С РУКОВОДСТВОМ ПЕРЕД ИСПОЛЬЗОВАНИЕМ!

ВНИМАНИЕ!

Езда на мотоцикле всегда сопряжена с опасностью, и ни один шлем не способен обеспечить защиту головы от всех предполагаемых высоко- и низкоскоростных ударов. Защитные свойства шлема трудно оценить при покупке, поскольку все существующие типы несчастных случаев заранее предусмотреть невозможно. Шлем может обеспечить защиту только тех участков головы, которые он покрывает. При этом использование надежно закрепленного и подходящего по размеру шлема может свести к минимуму риск летального исхода или серьезной черепно-мозговой травмы. Чтобы обеспечить максимальную защиту головы, шлем должен подходить по размеру, и застежка должна быть надежно зафиксирована под подбородком. Использование шлема неподходящего размера или ненадежная фиксация застежки очень опасны, поскольку в результате несчастного случая шлем может слететь с головы, что приведет к тяжелой травме головы или к смерти.

Благодарим Вас за покупку шлема SHOEI. Перед использованием внимательно прочитайте эти инструкции. Они содержат ценную информацию, которая поможет Вам обеспечить максимальную защиту и более длительный срок службы шлема.

1. Внимательно изучите эти инструкции перед первым использованием шлема и сохраните их, чтобы в ходе дальнейшего использования можно было всегда к ним обратиться. В случае потери инструкций, Вы можете получить другой экземпляр у представителя компании SHOEI.
2. Как и все прочие изделия, шлем с течением времени изнашивается в зависимости от частоты его использования и обращения с ним. Перед каждым использованием следует проверять свой шлем на наличие повреждений. Использование поврежденного шлема запрещается. Согласно рекомендациям организации SNELL Memorial Foundation, срок эксплуатации шлема не должен превышать пяти лет. Компания SHOEI согласна с этой рекомендацией, в связи с чем мы рекомендуем отказаться от использования этого шлема по истечении пяти лет с даты его приобретения, даже в том случае, если на нем отсутствуют какие-либо видимые повреждения или дефекты.
3. Если у Вас есть дополнительные вопросы или комментарии по данному шлему, обращайтесь к ближайшему представителю компании SHOEI или к агенту компании. Напоминаем Вам, что данные спецификации могут быть изменены без предварительного уведомления, поскольку мы постоянно стремимся к совершенствованию нашей продукции.

*Для получения более подробной информации обратитесь, пожалуйста, к Вашему дилеру SHOEI.

SHOEI CO.,LTD.

HEAD OFFICE

8th Floor, 1-31-7 Taito, Taito-ku, Tokyo 110-0016, JAPAN

Tel: +81 3 5688 5170 Fax: +81 3 3837 8245

SHOEI Distribution GmbH

Elisabeth-Selbert-Straße 13, 40764 Langenfeld, Germany

Tel: +492173 39975-0 Fax: +492173 39975-66



www.shoei.com

Printed in Japan 20210331

284

Как выбрать шлем и как правильно его носить

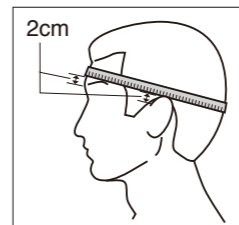


Предупреждение

Ни один шлем не способен защитить его обладателя от всех возможных высоко- и низкоскоростных ударов. Чтобы обеспечить максимальную защиту головы, шлем должен подходить по размеру, и застежка должна быть надежно зафиксирована под подбородком. Использование шлема неподходящего размера или ненадежная фиксация застежки очень опасны, поскольку в результате несчастного случая шлем может слететь с головы, что приведет к тяжелой травме головы или к смерти.

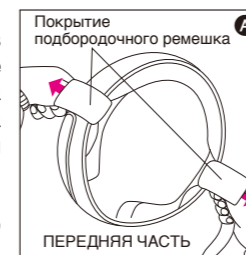
●Перед покупкой шлема просим Вас внимательно ознакомиться с приведенными ниже положениями (от А до D):
А. Чтобы правильно выбрать размер, выполните следующее:

1. Измерьте окружность головы. Измерьте окружность головы, обернув мерную ленту вокруг головы так, чтобы она проходила через следующие три места: 2 см над бровями, 2 см над местом соединения ушей с головой и самая выступающая точка на затылке.
2. Выберите шлем, размер которого наиболее соответствует Вашему размеру головы, определенному путем вышеуказанного измерения. Шлем не всегда может точно соответствовать Вашему размеру головы, поэтому, если Ваш размер головы соответствует средней величине между двумя размерами шлема, сначала примерьте шлем меньшего размера.

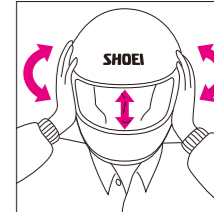


В. Примерьте шлем.

Немного растяните шлем руками в стороны (см. Рис. А) и наденьте его на голову. Тяните только за ремешки для подбородка, а не за их покрытие. При натяжении покрытия оно может оторваться. Если шлем прилегает неплотно, считается, что его размер слишком велик для Вас. Если Вы не привыкли к ношению шлема, Вам может показаться дискомфортным надевание шлема, который будет плотно прилегать к голове. Даже если Вы испытываете сложность с надеванием на себя шлема, используйте шлем наименьшего размера из возможных. Вы должны чувствовать его плотное прилегание.



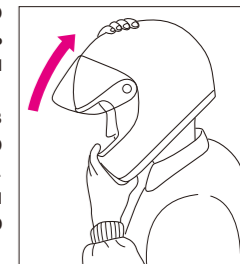
С. Проверьте, подходит ли Вам размер шлема. Для этого наденьте шлем и используйте следующий контрольный список вопросов, чтобы определить, является ли шлем данного размера подходящим для Вас.



1. Удостоверьтесь, что внутренняя подкладка шлема плотно прилегает к голове.
2. Удостоверьтесь, что верхняя прокладка плотно прижата к верхней части головы.
3. Удостоверьтесь, что подщечные вставки прилегают к щекам.
4. Удостоверьтесь, что между внутренней подкладкой и поверхностью лба невозможно вставить пальцы.
5. После этого обхватите шлем руками с обеих сторон. Попробуйте переместить шлем вверх, вниз и в стороны, не двигая при этом головой. Вы должны почувствовать, что кожа головы и лица растягивается по направлению движения шлема. Если при этом шлем перемещается легко, значит, его размер для Вас слишком велик. Примерьте шлем меньшего размера.

Д. Проверьте застежку. Для этого следует выполнить следующие действия.

1. По возможности плотнее зафиксируйте подбородочный ремешок, не допуская при этом болевых ощущений (см. Рис. В или С). Ремешок не должен провисать, он должен плотно прилегать к горлу.
2. Застегнув подбородочный ремешок, положите ладони на заднюю часть шлема и попытайтесь стянуть его с себя круговыми движениями вперед.
3. После этого положите руки на переднюю часть шлема над лбом (или на подбородочную секцию) и снова попытайтесь стянуть его с себя круговыми движениями назад.
4. Если шлем получается стянуть в любом из направлений, это означает, что он Вам не подходит. Либо размер слишком большой для Вас, либо ремешок недостаточно хорошо затянут.



* ПОВТОРЯЙТЕ ВСЕ ВЫШЕУПОМЯНУТЫЕ ДЕЙСТВИЯ ДО ТЕХ ПОР, ПОКА НЕ НАЙДЕТЕ НУЖНЫЙ ВАМ РАЗМЕР С НАДЕЖНЫМ ЗАКРЕПЛЕНИЕМ ШЛЕМА.

Очень важно правильно затянуть подбородочный ремешок. Потяните ремешок пальцами. Если он не прилегает к горлу или ослаблен, возможно, Вы не пропустили его правильно через полукруглые кольца. Повторите попытку, следуя инструкциям на рисунке В. Если подбородочный ремешок ослаблен, Ваш шлем может слететь с головы от удара, и голова останется

полностью незащищенной. Запрещается использование шлема, который можно спокойно снять с головы при закрепленном подбородочном ремешке, поскольку многократно возрастает риск летального исхода или получения серьезных травм вследствие потери шлема при несчастном случае.

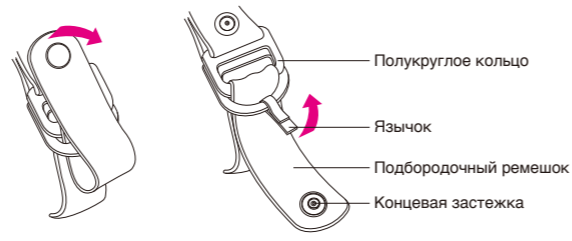
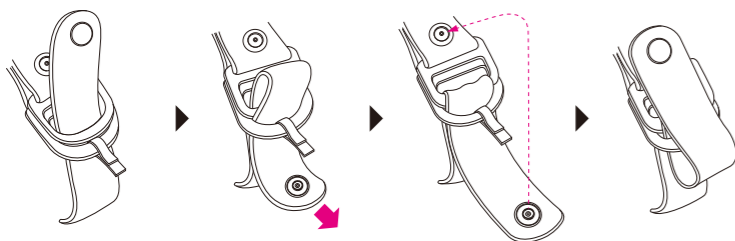
Полукруглое кольцо: фиксирующую систему с полукруглыми кольцами, проденьте конец подбородочного ремешка через кольцо, как показано на рисунке В, и зафиксируйте его на горле. Плотно закрепив его, защелкните расположенную на конце застежку, чтобы она приняла положение, показанное на рисунке, и зафиксировала свободный конец подбородочного ремешка. Функция концевой застежки состоит в том, чтобы не допускать движения концевой части ремешка. Чтобы отстегнуть подбородочный ремешок, отстегните концевую застежку и потяните язычок вниз.

Фиксирующая система быстрого расцепления: Чтобы закрепить подбородочный ремешок, плотно прижмите металлический язычок (а) к скобе, как показано на рисунке С, до щелчка. Плотно притяните ремешок к горлу и пропустите его конец через петлю, чтобы зафиксировать. Чтобы отстегнуть ремешок, нажмите на два фиксатора (b) по направлению вовнутрь, как показано на рисунке.

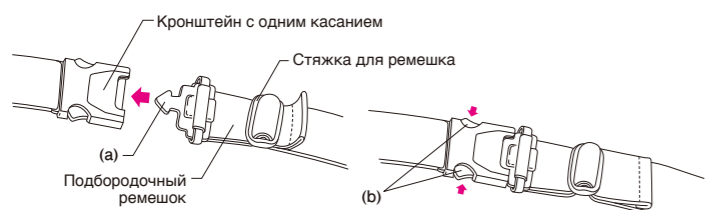
Микро-фиксатор: Чтобы закрепить подбородочный ремешок, плотно прижмите металлический язычок (с) к пряжке, как показано на рисунке D, до щелчка. Плотно притяните ремешок к горлу и пропустите его конец через петлю, чтобы зафиксировать. Чтобы отстегнуть ремешок, приподнимите рычаг (d) и расцепите замок.

* Конструкция фиксирующей системы зависит от модели и спецификаций, принятых для отдельной страны или региона. См. рисунки для получения более подробной информации.

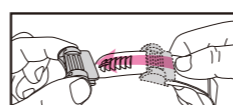
В Полукруглое кольцо



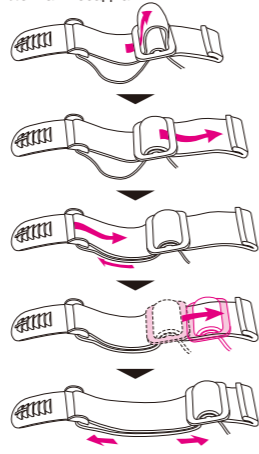
С Фиксирующая система быстрого расцепления



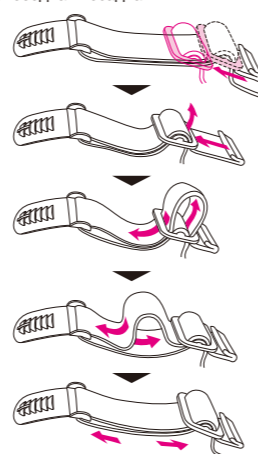
◆ Регулирование подбородочного ремешка



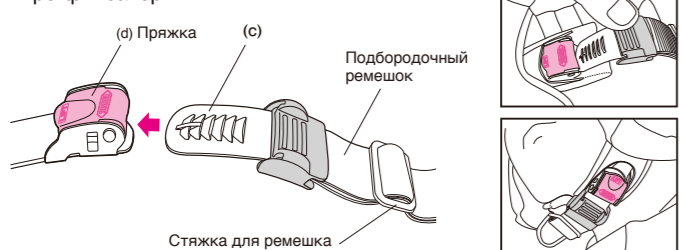
● Плотная посадка



● Свободная посадка



Д Микро-фиксатор



Как правильно снимать шлем

Прежде всего расстегните подбородочный ремешок, затем возьмитесь обеими руками за его концы. Немного разведите шлем в стороны, удерживая концы ремешка, и снимите шлем с головы движением назад, как показано на рисунке.



1 Предупреждение

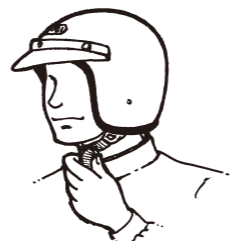
Ни один шлем не способен защитить его обладателя от всех предполагаемых высоко- и низкоскоростных ударов.

Чтобы обеспечить максимальную защиту головы, шлем должен подходить по размеру, и застежка должна быть надежно зафиксирована под подбородком. Шлем должен обеспечивать периферическое зрение, будучи надетым на голову. Если шлем слишком велик по размеру, он может соскальзывать или передвигаться по поверхности головы во время езды, что может привести к его слетанию с головы при ударе или созданию препятствий зрению во время езды. В первом случае Ваш шлем не защитит Вашу голову от несчастного случая, что может привести к серьезным травмам или смерти, а во втором случае, вследствие недостаточно хорошего обзора, повышается риск аварии. *Верхняя часть шлема может треснуть под давлением или вследствие удара. Для дополнительной защиты глаз рекомендуется ношение подходящих защитных очков.

2 Предупреждение

Используйте только такой шлем, который плотно прилегает к голове. Плотно зафиксируйте ремешок под подбородком.

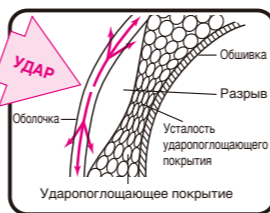
Раскройте шлем растягивающим движением рук в стороны (см. Рис. 1) и наденьте его на голову. Удостоверьтесь, что шлем подходит Вам по размеру, используя контрольный список, приведенный в параграфе С. Тяните только за ремешки для подбородка, а не за их защитное покрытие. Если шлем прилегает неплотно, значит, его размер Вам не подходит. Чтобы надежно закрепить фиксирующую систему с полукруглыми кольцами, проденьте конец подбородочного ремешка через кольцо, как показано на рисунке 2, и зафиксируйте его на горле. При наличии фиксирующей системы быстрого расцепления обратитесь к рисунку 3 и плотно зафиксируйте ее, прижав к подбородку. При плохо закрепленном подбородочном ремешке многократно возрастает риск смерти или получения серьезных травм вследствие потери шлема при несчастном случае.



3 Предупреждение

Шлем способен нейтрализовать только ОДИН удар. После того как шлем защитил Вас от удара, дальнейшее его использование не допускается.

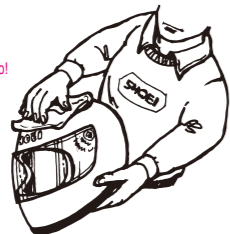
Шлем сконструирован таким образом, что он распределяет по всей поверхности силы, воздействующие на него во время удара. Даже если Ваш шлем выглядит неповрежденным снаружи, его срок эксплуатации заканчивается после одного удара во время езды, например, падения или несчастного случая, когда Вы вместе с шлемом на голове падаете, ударяясь о землю или другой предмет. В результате ударопоглощающая обшивка шлема уплотняется. После этого шлем больше не способен к поглощению дальнейших ударов. Ваш шлем может сохранить свой внешний вид, но он не сможет обеспечивать защиту в случае аварии. Поэтому после удара шлем обязательно должен быть заменен. Если у Вас есть сомнения, например, в том случае, если Вы уронили свой шлем или если на него что-нибудь упало, и Вы не знаете, применимо ли в этом случае правило одного удара, проконсультируйтесь с представителем компании Shoei перед дальнейшим использованием шлема.



4 Осторожно

Выполняйте очистку шлема с осторожностью.

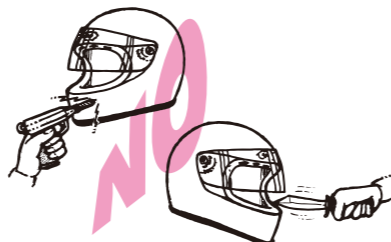
Никогда не используйте для очистки горячую или соленую воду, бензол, бензин, очиститель для стекла или другие растворители. Эти вещества могут нанести шлему серьезный ущерб без видимых повреждений. Шлем, поврежденный или частично потерявший свойства в результате воздействия чистящего средства, не может обеспечивать защиту головы при несчастном случае, что может привести к получению серьезных травм или смерти. Правильный способ очистки шлема: растворите 5-6 капель жидкого мыла в quartе теплой воды. Смочите этим раствором мягкую ткань и промойте шлем. Затем еще раз протрите влажной тряпкой. На матовых поверхностях легко появляются пятна от отпечатков пальцев, насекомых, химикатов и т. д., которые может быть трудно удалить. Если на поверхности появились пятна, как можно скорее аккуратно протрите ее мягкой тканью, смоченной водой.



5 Предупреждение

Не пытайтесь вносить изменения в свой шлем.

Очень опасно сверлить отверстия или надрезать обшивку шлема и / или амортизационную прокладку. Модификации могут серьезно ослабить защитное действие шлема. Модификация фиксирующей системы также ослабляет ее удерживающие свойства, и она может отстегнуться вследствие удара. Извлечение деталей, например, пластины для защиты рта или резинового ободка, может привести к появлению зазубренных краев, которые могут нанести Вам дополнительные травмы при аварии. При замене визора, винтов или любых других деталей используйте только те запчасти, которые одобрены компанией Shoei. Ослабленный шлем не способен обеспечить защиту головы.



6 Предупреждение

Избегайте ненадлежащего обращения с шлемом.

Не допускайте езды с шлемом, свисающим с держателя, и не вешайте его на углы предметов, например, на зеркало. Не садитесь сверху на шлем и не бросайте его. Не следует подвергать обшивку шлема излишнему воздействию солнечного света и чрезмерному перегреву, например, вблизи нагревателей или источников температуры свыше 50 °C (122 °F). Избегайте распыления реагентов от насекомых (например, нафталина) вблизи шлема. Ненадлежащее обращение может повредить обшивку и ударопоглощающий слой шлема, что уменьшит его способность к защите от несчастного случая. Следует проявлять максимальную осторожность при обращении со шлемом с матовой обработкой, поскольку его поверхность очень тонкая, может быть легко поцарапана или испачкана. Кроме того, когда шлем с флуоресцентной краской не используется, храните его вдали от прямых солнечных лучей, так как флуоресцентная краска быстрее обычной выцветает под воздействием УФ-излучения.



7 Предупреждение

Всегда проверяйте шлем перед его использованием.

- Проверьте винты щитка и защитного визора, при необходимости затяните их.
- Проверьте шлем на наличие трещин. Концентрированная кислота (например, аккумуляторная кислота) может повредить основание визора. Если Вы обнаружили трещины или повреждения, от использования шлема следует отказаться.
- Пластмассовые компоненты начинают изнашиваться примерно через 5 лет после изготовления. Если Вы обнаружили признаки износа какой-либо части компонента, замените его или приобретите новый шлем. Если эти части выйдут из строя и / или выпадут во время езды, возможность обзора может быть заблокирована, что может привести к несчастному случаю с последующими серьезными травмами или к смерти.
- Проверьте надежность фиксирующей системы. (См. раздел D).
- Перед использованием шлема обязательно проверьте наличие центральной подкладки (подкладки, обеспечивающей удобство) и подщечных вставок!



8 Осторожно!



Поддерживайте визор шлема в хорошем состоянии.

Если Вы обнаружили наличие загрязнений и многочисленных царапин на визоре, замените его на новый. Ухудшение видимости может привести к несчастному случаю. Очистите визор мыльной водой, затем хорошо смойте ее чистой водой и вытрите визор мягкой тканью. Запрещается использование бензола, бензина, очистителя для стекла или любых других растворителей. Не наклеивайте на визор стикеры или клейкую ленту, поскольку это может ослабить жесткое покрытие и повредить визор. Если видимость затруднена ввиду тусклого или размытого визора, то езда с таким шлемом запрещается. Плохая видимость может привести к несчастному случаю с серьезными травмами или смертельным исходом.

9 Осторожно!

Не перекрашивайте шлем.

Мы не рекомендуем Вам перекрашивать шлем, поскольку краска и разбавитель могут повредить материалы, используемые в конструкции шлема. Шлем, поврежденный или частично потерявший свойства в результате воздействия краски, не может обеспечить защиту головы при несчастном случае, что может привести к серьезным травмам или смерти. Если Вы желаете перекрасить свой шлем, проконсультируйтесь с представителем компании Shoei.



10 Предупреждение

Обратите внимание: шлемы ограничивают обзор и восприятие звуков, что затрудняет осознание Вами изменений окружающей среды.

При ношении шлема, особенно это касается шлемов типа «интеграл» и открытого типа, Вы будете в некоторой степени изолированы от окружающей среды. Изменения погоды могут застать Вас врасплох: начавшийся дождь или колебания температуры на входе и выходе из туннелей либо при подъеме по горным дорогам могут вызвать внезапное помутнение визора и потерю видимости. В таких обстоятельствах будьте готовы к внезапной потере видимости и разблокировке механизма фиксации визора, если речь идет о соответствующем типе шлема. В этом случае следует уменьшить скорость, чтобы избежать внезапного открытия визора с попаданием порывистого ветра или дождевой воды в лицо. Избегайте езды с помутневшим визором шлема. Ношение шлема также снижает Вашу способность звукового восприятия дорожного движения, особенно при езде на высокой скорости. При использовании шлемов типа «интеграл» и открытого типа уровень слышимости в большой степени зависит от открытия и закрытия визора. Для безопасной езды следует учитывать, что Ваше восприятие дорожных условий зависит от типа Вашего шлема, скорости и положения Вашего визора. **Очень опасной является езда с открытым визором. Никогда не ездите с открытым визором, кроме как в чрезвычайной ситуации.** Если Вы едете со слегка приоткрытым визором для устранения запотевания, то визор может внезапно полностью открыться и получить повреждения. Закройте визор, когда проблема запотевания будет устранена.

ГАРАНТИЯ

Гарантия компании SHOEI CO., LTD., производителя данного шлема SHOEI, дается первому покупателю нового шлема и действует в течение пяти (5) лет со дня покупки или семи (7) лет со дня изготовления (в зависимости от того, какая дата наступит раньше), на то, что Продукт не содержит дефектов материала и конструкции.

На кого распространяется гарантия?

Настоящая гарантия распространяется на первого покупателя шлема SHOEI и не может быть передана третьим лицам.

Что покрывает гарантия?

Принадлежащий Вам шлем SHOEI, при соблюдении правил его использования, гарантированно не содержит дефектов материала и конструкции в течение пяти (5) лет со дня покупки или семи (7) лет со дня изготовления (дата указана на внутренней поверхности шлема).

Что НЕ покрывает гарантия?

Настоящая гарантия не распространяется на шлем после аварии, а также в случае его неправильного использования и нарушения правил его эксплуатации (преднамеренных или в силу обстоятельств), небрежности, нецелевого использования, модификации или ненадлежащего обслуживания. Кроме того, флуоресцентные краски, используемые в некоторых моделях шлемов SHOEI, не покрываются настоящей Гарантией и могут со временем поблекнуть или потерять яркость под воздействием окружающей среды. На матовых поверхностях легко появляются пятна от отпечатков пальцев, насекомых, химикатов и т. д. На такие пятна гарантия НЕ РАСПРОСТРАНЯЕТСЯ. НЕ ПРЕДУСМАТРИВАЕТСЯ КАКИХ-ЛИБО ДРУГИХ ГАРАНТИЙ, ЗА ИСКЛЮЧЕНИЕМ ДАННОЙ ОГРАНИЧЕННОЙ ГАРАНТИИ, ОПИСАННОЙ В НАСТОЯЩЕМ РУКОВОДСТВЕ, А ТАКЖЕ ИСКЛЮЧАЮТСЯ ЛЮБЫЕ ПОДРАЗУМЕВАЕМЫЕ ГАРАНТИИ, В ТОМ ЧИСЛЕ, КАСАТЕЛЬНО КОММЕРЧЕСКОЙ ЦЕННОСТИ И ПРИГОДНОСТИ ДЛЯ ОПРЕДЕЛЕННОЙ ЦЕЛИ. ПРЕДСТАВИТЕЛИ КОМПАНИИ НЕ ИМЕЮТ ПРАВА ИЗМЕНЯТЬ УСЛОВИЯ ИЛИ ИЗЛОЖЕННЫЙ ЗДЕСЬ ОТКАЗ ОТ ОТВЕТСТВЕННОСТИ.

Какую защиту я получаю от данной гарантии?

Если в течение гарантийного срока приобретенный Вами шлем обнаружит несоответствие ограниченной гарантии, предоставленной первоначальному покупателю и описанной в этом руководстве, компания SHOEI по своему усмотрению произведет ремонт или замену изделия или вернет Вам уплаченные средства. ВОЗМЕЩЕНИЕ ЛЮБЫХ УБЫТКОВ, ВКЛЮЧАЯ, ПОМИМО ПРОЧЕГО, ЛЮБОЙ КОСВЕННЫЙ, СЛУЧАЙНЫЙ ИЛИ НЕПРЕДНАМЕРЕННЫЙ УЩЕРБ, НЕЗАВИСИМО ОТ ЕГО ПРОИСХОЖДЕНИЯ, НЕ ПРЕДУСМАТРИВАЕТСЯ.

Как я могу сделать запрос на замену по гарантии?

Чтобы получить замену по гарантии, Вам следует принести шлем вместе с товарным чеком или другим документом, подтверждающим покупку (с указанием даты покупки), представителю компании, у которого Вы приобрели шлем SHOEI. Приложите краткое письменное описание связанной с изделием проблемы, указав номер модели, размер и дату изготовления (на внутренней поверхности шлема). Обязательно укажите Ваше имя, полный адрес и номер телефона, по которому Вы будете доступны в дневное время. Если специалист компании SHOEI подтвердит наличие дефекта материала или конструкции шлема в рамках гарантийного срока, то покупателю будет произведена замена или возмещение средств.

• Люминесцентные краски, используемые для некоторых моделей шлемов SHOEI, не подпадают под действие настоящей гарантии; с течением времени они теряют яркость цвета и размываются под воздействием факторов окружающей среды.